



GEORGIA PROMISE

SCHOLARSHIP

A C C E S S . A C H I E V E . S U C C E E D .



Georgia Promise Scholarship Program

Family Handbook

Introduction

Introduction

This guide has been assembled to support Georgia's eligible students and families with the Georgia Promise Scholarship, the State's new education savings account program.

Signed into law in 2024 through Senate Bill 233, the Georgia Promise Scholarship Program is aimed to empower families to pursue exceptional educational programs through nonpublic schooling, including **private school and home study**. Should eligible families choose to leave public school (or forgo attending as a new kindergartener) to participate, the Georgia Promise Scholarship **will allow families to use funds for private school tuition and fees, required textbooks, tutoring services, curriculum, physician/therapist services, transportation services, and other approved expenses**. The accompanying handbook will provide more information about the Promise Scholarship's structure, eligibility requirements, and timeline for the 2025-2026 school year.

Thank you for your interest and support of the Georgia Promise Scholarship Program.

Mitch Seabaugh
Senior Vice President
Georgia Promise Scholarship

What is the Georgia Education Savings Authority (GESA)?

GESA was created as part of SB 233 to administer the Promise Scholarship. GESA is a companion entity to the Georgia Student Finance Commission (GSFC), which helps students access higher education by providing financial aid options & programs.

Contact the Georgia Education Savings Authority

Questions? Please contact the Georgia Education Savings Authority:



Website

MyGeorgiaPromise.org



Phone

1 (877) 454-3788



Email

help@mygeorgiapromise.org

Georgia Promise Scholarship Program

The launch of the Georgia Promise Scholarship Program is approaching! Get up to speed on the program's design, eligibility guidelines, spending options, and timeline so that you may make informed educational choices.



What is it?

- The Georgia Promise Scholarship provides funding for eligible educational expenses to participating students at either **participating private schools or home study** to cover eligible educational expenses
- Eligible expenses for the 2025-2026 school year include **private school tuition and fees, curriculum, and tutoring services, among others** (see p.7 for more information on eligible expenses)



Who is eligible?

- For the 2025-2026 school year, students are eligible if:
 - Enrolled in a Georgia public school for the 2024-2025 school year* **OR** entering kindergarten **AND**
 - Residing in an attendance zone of a school on the list of eligible attendance zones **AND**
 - Parent has resided in Georgia for 1+ year*

**Exception for active-duty military*



How much is it?

- For the 2025-2026 school year, eligible families are entitled to a maximum award of **\$6,500** per student (up to 5% may be withheld for admin fees)
- **Student accounts will be funded quarterly** by GESA; families can then direct these funds for payment to private schools, service providers, or vendors for approved items/services





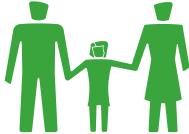
When can I apply?

- Student applications for the 2025-2026 school year will “go live” on March 1 until April 15
 - Students can apply at any time during the application window
- Prior to applying, families should:
 - Confirm program eligibility
 - Explore application processes for participating private schools (initial list available at MyGeorgiaPromise.org) or home study opportunities

For more information, go to MyGeorgiaPromise.org

Eligibility Requirements and Documentation Checklist

Interested in applying to receive Georgia Promise Scholarship funds? Eligible children **must live in Georgia** and meet **any** of the following criteria in **all three** of the categories to qualify:

		Student Eligibility Criteria <i>Must meet <u>ONE</u> of the following for each category</i>
 Student Type		Enrolled in a Georgia public school for the 2024-2025 school year* OR
		Entering kindergarten
 Attendance Zone		Residing in an attendance zone of a public school included on the list of eligible attendance zones (available at MyGeorgiaPromise.org) <i>See p.5 for more information on attendance zone eligibility</i>
 1 Year+ Residency		Parent has resided in Georgia for 1+ year*

**Exception for active-duty military (must show proof of active-duty military orders)*

A pre-screen tool is available at [MyGeorgiaPromise.org](https://www.MyGeorgiaPromise.org) to understand if your child may meet program eligibility requirements prior to applying to the program

What documents will a parent need during the application to demonstrate eligibility?

- ▶ Driver's License *OR* State ID Card
- ▶ Utility bill, lease agreement, mortgage statement, *OR* bill of sale (home)
- ▶ Most recent federal 1040 tax form

When are Students No Longer Eligible?

Participating students residing in Georgia remain eligible for the Promise Scholarship, including in future years, until the student **meets one of the following criteria**:

-  Enrolls in public school
-  Graduates high school
-  Reaches the age of 20 (21 for special education students)
-  Moves out of Georgia

Participating families will be required to adhere to Georgia Promise Scholarship Program guidelines, including compliance with program expense eligibility requirements.

Attendance Zone Eligibility

Attendance Zone Eligibility Overview



Eligible students must reside in the attendance zone of ANY public school included on Governor’s Office of Student Achievement (GOSA) published list of eligible attendance zones.

Steps for Parents to Check Attendance Zone Eligibility

1

Review the list of eligible attendance zones (available at [MyGeorgiaPromise.org](https://www.mygeorgiapromise.org)).

2

Check for ANY schools in the attendance zone you reside in (i.e., the elementary, middle, and high school). Note that a student does NOT need to be actively attending the school to be eligible.

3

Utilize the family pre-screen tool at [MyGeorgiaPromise.org](https://www.mygeorgiapromise.org) to understand if your child may meet program eligibility requirements.

If you reside in the attendance zone of at least one school on the list, you meet the attendance zone requirement.

Prioritization Process

If more students apply for the Georgia Promise Scholarship than capacity is available, students will be prioritized accordingly:

Year 1



- **Students whose family income is under 400% of the Federal Poverty Level (FPL)** will receive priority consideration among applicants in Year 1
- **“Once you’re in, you’re in!”:** Once students are accepted to the program, they will remain in and will not need to re-apply; however, they may be asked to complete a brief re-verification process annually

Year 2 and Beyond

When making a scholarship award, if the number of participating students and new eligible program applicants exceeds the number of available scholarship accounts, student applications will be selected as follows:

- 1 Returning students**
 - Once accepted, participating students shall always receive first consideration and remain in the program unless they become ineligible due to age, exiting the program, returning to public school, or leaving the State of Georgia
- 2 Siblings**
 - Siblings of current participating students
- 3 New students under 400% FPL**
 - Students who have never participated in the program and whose family income does not exceed 400 percent of the Federal Poverty Level
- 4 Previously participating students**
 - Students who formerly participated in the program, exited, and are now reapplying
- 5 New students over 400% FPL**
 - Students who have never participated in the program and whose family income exceeds 400 percent of the Federal Poverty Level

All eligible applicants will be processed after the close of the application period.

Expense Eligibility and Process

Eligible Expenses

For the 2025-2026 school year, eligible education expenses may include:



Educational services/materials

- Tuition and fees at approved private schools, post-secondary institutions, or non-public online learning programs (as well as required textbooks for CTAE/core courses)
- Tutoring services provided by an educator certified by the Professional Standards Commission
- Curriculum, including required supplemental materials



Specialized support services*

- Occupational therapy
- Speech-language therapy
- Physical therapy
- Other services provided by certified physicians or licensed therapists

**Approved services will be included in the marketplace*



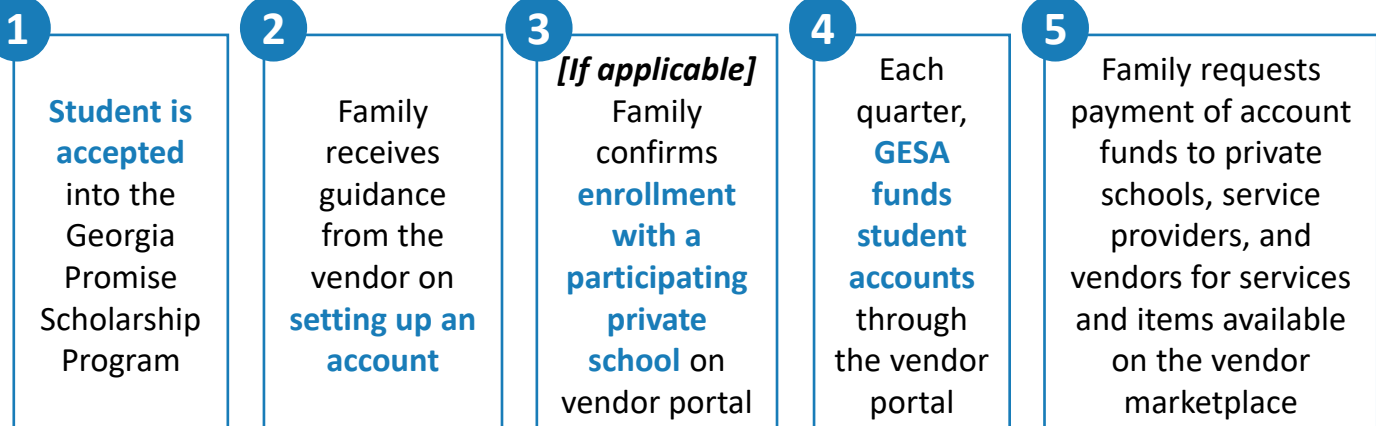
Transportation

- Up to \$500 per year for transportation to and from approved private schools or service providers

- Other education expenses may be authorized by the Georgia Education Savings Authority
- All private schools, service providers, and marketplace items are subject to GESA approval
- Expenses for services or products billed by family members are not eligible

Expense Process

To facilitate efficient transfer of funds, GESA will contract with a platform vendor that will assist parents in paying for services. The process for receiving funds and paying for eligible expenses is generally outlined below:



Testing Requirements

All participating students are required to annually complete a nationally norm-referenced test **OR** state-wide assessment, measuring academic progress in math and language arts

Information for Participating Students Enrolled in Participating Private Schools

- Participating private schools will administer these tests and report results to GESA

Information for All Other Participating Students

- Students not enrolled at participating private schools, including home study participants, **will also be responsible for meeting testing / reporting requirements**
- If choosing to complete a state-wide assessment, parents / service providers may:
 - Request the resident school system make the state-wide assessment available (if the student is enrolled in a grade where a test is administered); and
 - Inform their resident school system in writing of their intent to participate in state-wide assessments
- If choosing to complete nationally, norm-referenced test, see below:

Nationally Norm-Referenced Tests Approved for Use by Participating Students

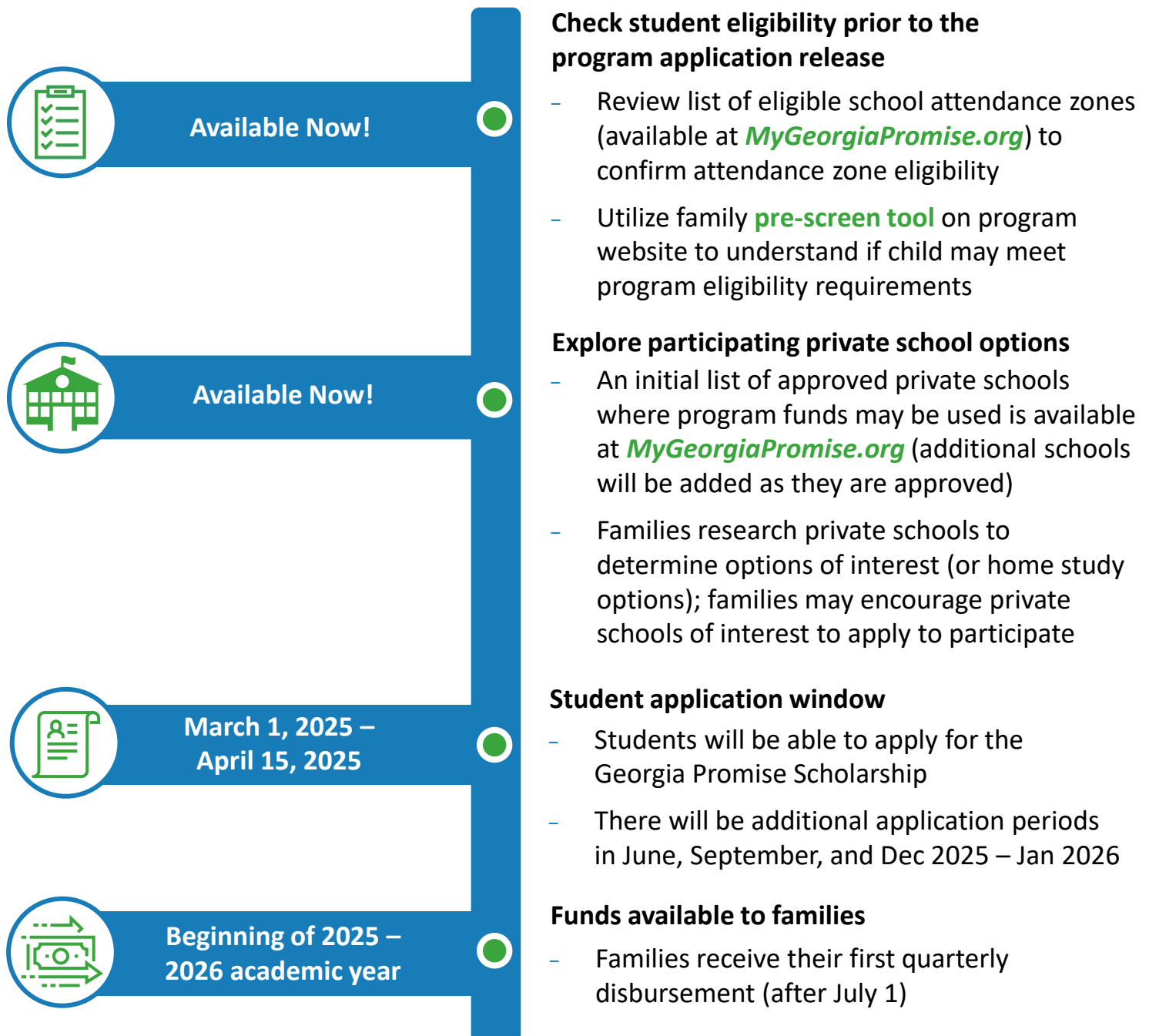
The following is a selection of approved providers / tests for families to choose from:

Test Provider	Approved Tests
American College Testing (ACT)	<ul style="list-style-type: none"> - ACT - Pre-ACT
Classic Learning Initiatives	<ul style="list-style-type: none"> - CLT 3-8 - CLT 10 - CLT
Curriculum Associates	<ul style="list-style-type: none"> - i-Ready Assessments
Data Recognition Corporation	<ul style="list-style-type: none"> - TerraNova, Third Edition (TerraNova 3) - TerraNova NEXT
Educational Records Bureau (ERB)	<ul style="list-style-type: none"> - Comprehensive Testing Program (CTP) - Milestones
Northwest Evaluation Association (NWEA)	<ul style="list-style-type: none"> - NWEA Measures of Academic Progress (MAP)
Pearson Assessments	<ul style="list-style-type: none"> - Stanford Achievement Test, Tenth Edition (Stanford 10)
Renaissance Learning	<ul style="list-style-type: none"> - STAR Assessments
Riverside Insights	<ul style="list-style-type: none"> - Iowa Assessments
The College Board	<ul style="list-style-type: none"> - Scholastic Aptitude Test (SAT) - Preliminary Scholastic Aptitude Test (PSAT) / National Merit Scholarship Qualifying Test (NMSQT)

More information about testing and reporting guidelines for families will be available prior to the 2025-2026 academic year.

Georgia Promise Scholarship Key Dates

There are several upcoming key dates that impact students and families interested in participating in the Georgia Promise Scholarship Program.



Updates and more in depth timelines will be available on our website: [MyGeorgiaPromise.org](https://www.mygeorgiapromise.org)

Student Eligibility

1 What students are eligible?

A student may qualify for a Promise Scholarship if the student is:

- Enrolled in a Georgia public school during the 2024-2025 school year* or entering kindergarten in the 2025-2026 school year, **and**
- Residing in an attendance zone of a public school on the list of eligible attendance zones (available at [MyGeorgiaPromise.org](https://www.MyGeorgiaPromise.org)) **and**
- Parents must have been a Georgia resident for at least one year*

*Exception for active-duty military

[See p.4-5 for more information on student eligibility.]

2 Can my child participate while remaining in public school?

No. While a student must have been enrolled in a Georgia public school for the 2024-2025 school year or entering kindergarten in the 2025-2026 school year, a student must leave the public school system to receive Promise Scholarship funds.

3 If my child's resident attendance zone is not on the list of lower performing schools in future years, are they still eligible?

Yes. Upon acceptance into the program, participating families will remain in the program until they exit the program due to returning to public school, graduating high school, or moving out of the state.

4 How does the Georgia Promise Scholarship overlap with the GOAL (tax-credit) and the Georgia Special Needs Scholarship?

Students are unable to stack Promise Scholarship funds with a student scholarship organization scholarship (such as the [Georgia GOAL Scholarship](#)) or the [Georgia Special Needs Scholarship](#). Families may explore information on these other programs at the provided links.

5 Are homeschool students eligible to apply for the program and receive funds?

To qualify for the 2025-2026 school year, students must be enrolled in a Georgia public school for the 2024-2025 school year or entering kindergarten. However, those students who are eligible because they are coming from public school may elect to homeschool rather than apply to an eligible / participating private school.

Student Eligibility (cont.)

6 How are students verified to be eligible?

To confirm eligibility, GESA will verify information submitted for students when families apply for the program beginning March 1, 2025. This will be done through a platform vendor. Families can also use a pre-screen tool to better understand their student's eligibility (now available at [MyGeorgiaPromise.org](https://www.MyGeorgiaPromise.org)).

Expense Eligibility and Funding Process

7 What expenses are eligible?

Scholarship funds may be used for the following qualified education expenses:

- Tuition, fees, and required textbooks for eligible core courses at participating private schools
- Qualifying curriculum and supplemental materials
- Tutoring services provided by an educator certified by the Georgia Professional Standards Commission
- Eligible services from a physician or licensed therapist for occupational, behavioral, physical, or speech-language therapies
- Transportation from/to a service provider (up to \$500 per year)
- Other authorized expenses as approved by GESA

Approved items/services will be available for purchase through an online marketplace. *[See p.7 for more information on expense eligibility.]*

8 How are payments disbursed?

The initial funding of approved student accounts will be at the beginning of the 2025-2026 academic year. Funds will be made available to families in quarterly installments, which can then be directed to private schools and service providers for payment of eligible educational expenses. This process will be done through a platform vendor, via an electronic portal. *[See p.7 for more information on the expense process.]*

9 When will parents know if they have been accepted into the program?

Parents will be notified of student funding status following completion of the student application window on April 15, 2025.

Expense Eligibility and Funding Process (cont.)

10 Will unused Promise Scholarship funds roll-over from the 2025-2026 school year into the 2026-2027 school year?

Up to 50% of funds deposited into a student account for the current school year may roll over to the following school year. If the account has been inactive for two consecutive school years or the student graduates from high school, the account will be closed, and the funds will be returned to the state general fund.

11 How long are students eligible to receive funding?

Students in the program remain eligible to receive funds until returning to a public school, graduating from high school, moving out of Georgia, or reaching the age of 20. Special education students may stay in the program until age 21.

12 Will funding amounts change each year?

Funding amounts may change each year. While the maximum per student funding amount is \$6,500 this year (subject to up to 5% in administrative fees), that may increase or decrease slightly in future years based on the state's education funding formula.

Family Responsibilities

13 What are the testing requirements for participating students?

Participating students are required to annually complete a nationally norm-referenced test approved by GESA or a state-wide assessment.

- Participating private schools will be required to provide annual testing to participating students and report test results to GESA.
- Promise Scholarship students that are not attending participating private schools must also test annually and report test results to GESA.

More detailed information about testing, as well as the GESA-facilitated reporting process, will be made available in Winter 2025.

[See p.8 for a list of approved tests.]

14 For individual families completing the testing requirements via state administered tests, who is responsible for the associated costs?

School districts cannot charge participating students who do not attend private school for testing materials for statewide assessments (i.e., test books and answer sheets) or for the costs of ordering and shipping test materials.

However, school districts may charge for specific costs associated with providing special accommodations for 1:1 test administration (i.e., materials other than test books and answer sheets, personnel costs).

Family Responsibilities (cont.)

15 Do participating students need to re-apply annually?

No. Families may be asked to complete a brief re-verification process each year to confirm their continued participation in the program, but do not need to undergo the full application process; however, a student who participates in the program for any length of time and returns to public school will need to submit a new application for an account in order to participate in the program for a second or subsequent time.

Other FAQs

16 What private schools are eligible?

GESA will share a list of approved, participating private schools as soon as possible. Schools will have to apply and meet eligibility requirements as established by the program rules and regulations, including being accredited, offering an approved test to participating students, and complying with Georgia private school law.

17 When will the list of eligible school attendance zones be released?

By law, the list shall be published by the Governor's Office of Student Achievement (GOSA) no later than December 1 each year. This year's list (for the 2025-2026 academic year) is available at [MyGeorgiaPromise.org](https://www.mygeorgiapromise.org).

18 What are the program application and enrollment windows for students?

Student Application Periods

- ▶ March 1 – April 15, 2025
- ▶ June 1 – June 30, 2025
- ▶ September 1 – September 30
- ▶ 2025 December 1, 2025 – January 31, 2026

Student Enrollment Periods

- ▶ July 1 – September 30, 2025
- ▶ October 1 – December 31, 2025
- ▶ January 1 – March 31, 2026
- ▶ April 1 – June 30, 2026

Versión a fecha:
22/01/2025



GEORGIA PROMISE — SCHOLARSHIP —

A C C E S S . A C H I E V E . S U C C E E D .



Georgia Promise Scholarship Program

Manual de familias

Introducción

Esta guía se ha elaborado para apoyar a los estudiantes y familias de Georgia que son elegibles para Georgia Promise Scholarship, el nuevo programa del estado de cuenta de ahorros para educación.

Georgia Promise Scholarship, aprobado en 2024 mediante la Ley del Senado 233, tiene como objetivo empoderar a las familias para que accedan a programas educativos de alta calidad a través de opciones no públicas, como **escuelas privada y educación en el hogar**. Las familias elegibles que decidan retirarse de las escuelas públicas (o no inscribir a sus hijos como nuevos alumnos de jardín de infantes) para participar en el programa podrán **utilizar los fondos de la beca para cubrir gastos como matrícula y tarifas de escuelas privadas, libros de texto requeridos, servicios de tutoría, currículos, servicios de médicos/terapeutas, transporte y otros gastos aprobados**. El manual adjunto proporcionará más información sobre la estructura de Georgia Promise Scholarship, los requisitos de elegibilidad y el cronograma para el año escolar 2025-2026.

Gracias por su interés y apoyo a Georgia Promise Scholarship.

Mitch Seabaugh
Vicepresidente Senior
Georgia Promise Scholarship

¿Qué es la Autoridad de Ahorro para la Educación de Georgia (GESA)?

La GESA fue creada como parte de la SB 233 para administrar Georgia Promise Scholarship. Es una entidad complementaria de la Comisión de Finanzas para Estudiantes de Georgia (GSFC), cuyo objetivo es ayudar a estudiantes a acceder educación superior mediante opciones y programas de ayuda financiera

Comuníquese con la Autoridad de Ahorros para la Educación de Georgia (GESA)

¿Tiene preguntas? Comuníquese con la Autoridad de Ahorros para la Educación de Georgia:



Sitio web

MyGeorgiaPromise.org



Teléfono

1 (877) 454-3788



Correo electrónico

help@mygeorgiapromise.org

Georgia Promise Scholarship

¡Se acerca el lanzamiento del Programa de Becas Georgia Promise! Infórmese sobre el diseño del programa, las pautas de elegibilidad, las opciones de gasto y el cronograma para que pueda tomar decisiones educativas informadas.



¿Qué es?

- Georgia Promise Scholarship Proporciona a familias fondos para gastos educativos elegibles en **escuelas privadas participantes o para educación en casa**
- Los usos permitidos para el año escolar 2025-2026 incluyen **matrículas y cuotas de escuelas privadas, planes de estudios, servicios de tutoría, terapia y transporte, entre otros** (ver pág. 7 para más información)



¿Quién es elegible?

- Para el año escolar 2025-2026, los estudiantes son elegibles si:
 - **Estan inscritos en una escuela pública de Georgia** para el año escolar 2024-2025* **O** ingresando al jardín de infantes **Y**
 - **Residen en una zona de alguna asistencia de una escuela en la lista de escuelas de menor rendimiento** de GOSA **Y**
 - Han residido en Georgia durante 1 año o más*

**Excepción para militares activos*



¿Cuánto es el apoyo?

- Para el año escolar 2025-2026, las familias elegibles tienen derecho a un premio máximo de **\$6,500** por estudiante (se puede retener hasta un 5% por gastos administrativos)
- **Las cuentas de los estudiantes recibirán fondos trimestralmente** por GESA; las familias pueden luego destinar estos fondos para el pago a escuelas privadas, proveedores de servicios o vendedores de artículos/servicios aprobados





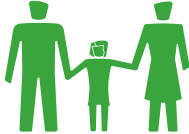
¿Cuándo puedo aplicar?

- Las aplicaciones para el año escolar 2025-2026 se abrirán el 1 de marzo hasta el 15 de abril
- Los estudiantes pueden aplicar en cualquier momento durante la ventana de aplicación
- Antes de aplicar, las familias deben:
 - Confirmar si son elegibles
 - Explorar sus opciones, incluyendo escuelas privadas (la lista inicial se publicará en enero) u estudio en casa

Para obtener más información, visite MyGeorgiaPromise.org

Requisitos de elegibilidad y lista de verificación de documentación

¿Está interesado en recibir fondos de Georgia Promise Scholarship? Para calificar niños **deben vivir en Georgia** y cumplir **cualquiera** de los criterios en todas las **tres** categorías abajo:

		Criterios de elegibilidad de los estudiantes <i>Debe cumplir UNO de los siguientes para cada categoría</i>
 <p>Tipo de estudiante</p>	<p>Inscrito en una escuela pública de Georgia para el año escolar 2024-2025* o</p>	
	<p>Entrando al jardín de niños</p>	
 <p>Zona de asistencia</p>	<p>Reside en una zona de asistencia de una escuela pública incluida en la lista de escuelas públicas de menor rendimiento (que estará disponible tras su publicación por la Oficina de Logros Estudiantiles del Gobernador) <i>Consulte la página 5 para obtener más información sobre la elegibilidad de la zona de asistencia</i></p>	
 <p>Residencia de 1 año o más</p>	<p>El padre ha residido en Georgia durante 1 año o más*</p>	

* Excepción para militares en servicio activo

Una lista de la documentación que las familias deberán proporcionar para cada criterio de elegibilidad se publicara antes de abrir la ventana de aplicación

¿Cuándo estudiantes ya no son elegibles?

Los estudiantes participantes que residen en Georgia siguen siendo elegibles para la Georgia Promise Scholarship, incluso en años futuros, hasta que el estudiante **cumpla uno de los siguientes criterios** :

-  Se inscribe en la escuela pública
-  Graduada escuela secundaria
-  Cumple 20 años (21 para estudiantes de educación especial)
-  Se muda fuera de Georgia

Las familias participantes deberán cumplir con las pautas de Georgia Promise Scholarship, incluyendo el cumplimiento de los requisitos de elegibilidad de gastos del programa.

Elegibilidad de la zona de asistencia

Descripción general de la elegibilidad de la zona de asistencia



Los estudiantes elegibles deben residir en la zona de asistencia de CUALQUIER escuela pública incluida en la lista de escuelas de menor rendimiento publicada por la Oficina del Gobernador para el Logro Estudiantil (GOSA).

Pasos para que los padres verifiquen la elegibilidad de la zona de asistencia

1

Revise la lista de escuelas de bajo rendimiento después que sea publicada por GOSA. Una vez que se publique, las familias pueden consultar [MyGeorgiaPromise.org](https://www.mygeorgiapromise.org) para obtener más información.

2

Busque cualquier escuela en la zona de asistencia en la que reside (es decir, la escuela primaria, secundaria y preparatoria). Tenga en cuenta que un estudiante NO necesita asistir activamente a la escuela para ser elegible.

Si reside en la zona de asistencia de al menos una escuela de la lista, cumple con el requisito de zona de asistencia.

Proceso de priorización

Si más estudiantes solicitan Georgia Promise Scholarship que lo que permite la capacidad disponible, los estudiantes serán priorizados de la siguiente manera:

Año 1



- **Los estudiantes cuyos ingresos familiares sean inferiores al 400% del Nivel Federal de Pobreza (FPL, por sus siglas en inglés)** recibirán consideración prioritaria entre los solicitantes en el Año 1.
- **“¡Una vez que estás dentro, estás dentro!”:** Una vez que los estudiantes sean aceptados en el programa, permanecerán en el y no necesitarán volver a aplicar; sin embargo, es posible que se les solicite completar un breve proceso de reverificación anualmente.

Año 2 y más allá

Al otorgar una beca, si el número de estudiantes participantes y nuevos solicitantes elegibles del programa excede el número de cuentas de becas disponibles, las solicitudes de los estudiantes se seleccionarán de la siguiente manera:

- 1 Estudiantes regresando**
 - Una vez aceptados, los estudiantes participantes siempre recibirán la primera consideración y permanecerán en el programa a menos que dejen de ser elegibles debido a su edad, abandonen el programa, regresen a la escuela pública o abandonen el estado de Georgia.
- 2 Hermanos**
 - Hermanos de estudiantes participantes actuales
- 3 Estudiantes nuevos con un nivel FPL menor de 400%**
 - Estudiantes que nunca han participado en el programa y cuyos ingresos familiares no superan el 400 por ciento del Nivel Federal de Pobreza
- 4 Estudiantes que participaron anteriormente**
 - Estudiantes que participaron anteriormente en el programa, abandonaron el programa y ahora están volviendo a aplicar
- 5 Estudiantes nuevos con un nivel FPL superior al 400 %**
 - Estudiantes que nunca han participado en el programa y cuyos ingresos familiares superan el 400 por ciento del Nivel Federal de Pobreza

Todos los solicitantes elegibles serán procesados después del cierre del período de solicitud.

Gastos Elegibles

Para el año escolar 2025-2026, los gastos de educación elegibles pueden incluir:



Servicios/materiales educativos

- Matrícula y cuotas en escuelas privadas aprobadas, instituciones postsecundarias o programas de aprendizaje en línea no públicos (como libros de texto requeridos para CTAE/cursos básicos)
- Servicios de tutoría proporcionados por un educador certificado por la Comisión de Normas Profesionales
- Plan de estudios, incluidos los materiales complementarios necesarios



Servicios de soporte especializados*

- Terapia ocupacional
- Terapia del habla y el lenguaje
- Fisioterapia
- Otros servicios proporcionados por médicos certificados o terapeutas autorizados

**Los servicios aprobados se incluirán en el mercado*



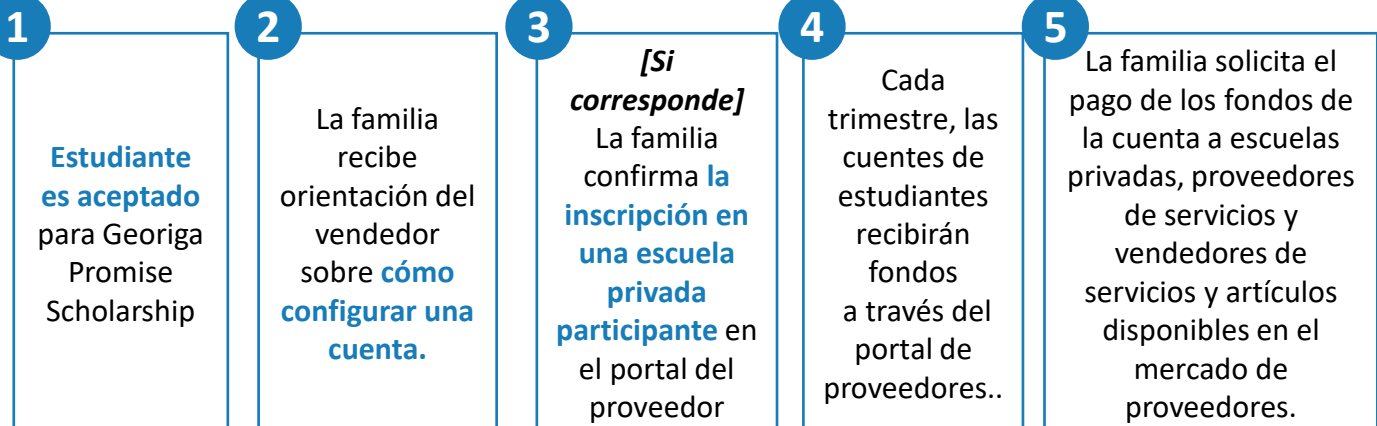
Transporte

- Hasta \$500 por año para transporte desde y hacia escuelas privadas o proveedores de servicios aprobados

- La Autoridad de Ahorros para la Educación de Georgia puede autorizar otros gastos educativos.
- Todas las escuelas privadas, proveedores de servicios y artículos del mercado están sujetos a la aprobación de GESA
- Los gastos por servicios o productos facturados por miembros de la familia no son elegibles

Proceso de Gastos

Para facilitar la transferencia eficiente de fondos, GESA contratará a un proveedor de plataforma que ayudará a los padres a pagar los servicios. El proceso para recibir fondos y pagar los gastos elegibles se describe a continuación:



Todos los estudiantes participantes deben completar anualmente una prueba nacional con referencia normativa **O** una evaluación a nivel estatal , que mida el progreso académico en matemáticas y artes del lenguaje

Información para estudiantes inscritos en escuelas privadas participantes

- Las escuelas privadas participantes administrarán estas pruebas e informarán los resultados a GESA.

Información para todos los demás estudiantes participantes

- Los estudiantes que no estén inscritos en escuelas privadas participantes, incluidos los participantes que estudian en casa, **también serán responsables de cumplir con los requisitos de evaluación/informes.**
- Si deciden completar una evaluación a nivel estatal, padres/proveedores pueden:
 - Solicitar que el sistema escolar de residencia facilite la evaluación estatal (si el estudiante está inscrito en un grado donde se administra una prueba); y
 - Informar por escrito a su sistema escolar de residencia sobre su intención de participar en evaluaciones estatales.
- Si elige completar una prueba nacional con referencia normativa, consulte abajo:

Pruebas nacionales con referencia normativas aprobadas para estudiantes participantes

La siguiente es una selección de pruebas aprobados para que las familias elijan:

Proveedor de pruebas	Pruebas Aprobadas
American College Testing (ACT)	<ul style="list-style-type: none">- ACT- Pre-ACT
Classic Learning Initiatives	<ul style="list-style-type: none">- CLT 3-8- CLT 10- CLT
Curriculum Associates	<ul style="list-style-type: none">- i-Ready Assessments
Data Recognition Corporation	<ul style="list-style-type: none">- TerraNova, Third Edition (TerraNova 3)- TerraNova NEXT
Educational Records Bureau (ERB)	<ul style="list-style-type: none">- Comprehensive Testing Program (CTP)- Milestones
Northwest Evaluation Association (NWEA)	<ul style="list-style-type: none">- NWEA Measures of Academic Progress (MAP)
Pearson Assessments	<ul style="list-style-type: none">- Stanford Achievement Test, Tenth Edition (Stanford 10)
Renaissance Learning	<ul style="list-style-type: none">- STAR Assessments
Riverside Insights	<ul style="list-style-type: none">- Iowa Assessments
The College Board	<ul style="list-style-type: none">- Scholastic Aptitude Test (SAT)- Preliminary Scholastic Aptitude Test (PSAT) /- National Merit Scholarship Qualifying Test (NMSQT)

Habrará más información disponible sobre las pautas de pruebas e informes para las familias antes del año académico 2025-2026.

Fechas clave de Georgia Promise Scholarship

Hay varias fechas clave próximas que afectan a los estudiantes y las familias interesadas en participar en Georgia Promise Scholarship. Se publicará información más específica sobre el calendario lo antes posible:



Principios de 2025

Verifique la elegibilidad del estudiante para prepararse para la próxima aplicación

- Revise la lista de escuelas públicas de menor rendimiento para confirmar la elegibilidad de la zona de asistencia (una vez que sea publicada por GOSA); confirme que el niño cumple con otros requisitos de elegibilidad del programa (un verificador de elegibilidad estará disponible a principios de 2025)



Enero 2025

Explora las opciones de escuelas privadas (visite MyGeorgiaPromise.org) para la lista inicial)

- Una lista inicial de escuelas privadas participantes (donde se pueden usar fondos del programa) se publicará en enero 2025 (se añadirán más escuelas cuando sean aprobadas)
- Familias investigan escuelas privadas para determinar opciones de interés (u opciones de educación en el hogar); ¡también pueden animar a las escuelas privadas a postularse!



Principios de 2025

Lanzamiento de solicitud para estudiantes

- Los estudiantes podrán solicitar Georgia Promise Scholarship
- Habrá períodos de solicitud adicionales en junio, septiembre y de diciembre de 2025 a enero de 2026



Inicio del año académico 2025 – 2026

Fondos disponibles para familias

- Las familias reciben su primer desembolso trimestral (después del 1 de julio)

Actualizaciones estarán disponibles en nuestro sitio web: MyGeorgiaPromise.org

Elegibilidad del estudiante

1 ¿Qué estudiantes son elegibles?

Un estudiante puede calificar para Georgia Promise Scholarship si el estudiante:

- Esta inscrito en una escuela pública de Georgia durante el año escolar 2024-2025* o ingresar al jardín de niños en el año escolar 2025-2026, y
- Reside en la zona de atención de una escuela que figura en la lista (que será publicada por GOSA) de escuelas públicas de menor rendimiento y
- Los padres deben haber sido residentes de Georgia durante al menos un año*

*Excepción para militares en servicio activo

[Consulte las páginas 4 y 5 para obtener más información sobre la elegibilidad de los estudiantes.]

2 ¿Puede mi hijo participar mientras permanece en la escuela pública?

No. Aunque un estudiante debe haber estado inscrito en una escuela pública de Georgia para el año escolar 2024-2025 o haber ingresado al jardín de niños en el año escolar 2025-2026 para ser elegible, un estudiante debe salir del sistema escolar público para recibir fondos de Georgia Promise Scholarship.

3 Si la zona de asistencia residente de mi hijo no está en la lista de escuelas de menor rendimiento en los años futuros, ¿seguirá siendo elegible?

Sí. Una vez aceptadas en el programa, las familias participantes permanecerán en el programa hasta que abandonen el programa porque regresan a la escuela pública, se gradúan de la escuela secundaria o se mudan fuera del estado.

4 ¿Cómo se superpone Georgia Promise Scholarship con el programa GOAL (crédito fiscal) y el Programa de Becas para Necesidades Especiales de Georgia (GSNSP)?

Los estudiantes no pueden combinar los fondos Georgia Promise Scholarship con una beca de la organización de becas para estudiantes (como la [Beca GOAL de Georgia](#)) o la [Beca para Necesidades Especiales de Georgia](#). Las familias pueden explorar información sobre estos otros programas en los enlaces provistos.

5 ¿Los estudiantes que reciben educación en casa son elegibles para solicitar el programa y recibir fondos?

Para calificar para el año escolar 2025-2026, los estudiantes deben estar inscritos en una escuela pública de Georgia para el año escolar 2024-2025 o ingresar al jardín de niños. Sin embargo, aquellos estudiantes que son elegibles pueden optar por la educación en el hogar en lugar de solicitar la admisión en una escuela privada elegible/participante.

Elegibilidad del estudiante (cont.)

6 ¿Cómo se verifica que los estudiantes sean elegibles?

Para confirmar la elegibilidad, GESA verificará la información presentada por los estudiantes cuando soliciten el programa empezando en marzo 1, 2025. Esto se hará a través de un proveedor de plataforma. Las familias también podrán usar una herramienta de preselección para comprender mejor la elegibilidad de sus estudiantes (disponible a principios de 2025).

Proceso de financiación y elegibilidad de gastos

7 ¿Qué gastos son elegibles?

Los fondos de becas se pueden utilizar para los siguientes gastos de educación calificados:

- Matrícula, tarifas y libros de texto obligatorios para los cursos básicos elegibles en las escuelas privadas participantes
- Plan de estudios de calificación y materiales complementarios
- Servicios de tutoría proporcionados por un educador certificado por la Comisión de Normas Profesionales de Georgia
- Servicios elegibles de un médico o terapeuta autorizado para terapias ocupacional, conductual, física o del habla y el lenguaje.
- Transporte desde/hacia un proveedor de servicios (hasta \$500 por año)
- Otros gastos autorizados según aprobación de GESA

Los artículos y servicios aprobados estarán disponibles para su compra a través de un mercado en línea. [Consulte la página 7 para obtener más información sobre la elegibilidad de gastos].

8 ¿Cómo se desembolsan los pagos?

La financiación inicial de las cuentas de los estudiantes aprobadas se realizará a principios del año académico 2025-2026. Los fondos se pondrán a disposición de las familias en cuotas trimestrales, que luego podrán destinarse a escuelas privadas y proveedores de servicios para el pago de los gastos educativos elegibles. Este proceso se realizará a través de un proveedor de la plataforma, mediante un portal electrónico. [Consulte la página 7 para obtener más información sobre el proceso de gastos].

9 ¿Cuándo sabrán los padres si han sido aceptados en el programa?

Se notificará a los padres sobre la aceptación en el programa y los montos de financiamiento después de que finalice el período de solicitud estudiantil el 15 de abril de 2025.

Proceso de elegibilidad y financiación de gastos (cont.)

10 ¿Se transferirán los fondos no utilizados de la Beca Promise del año escolar 2025-2026 al año escolar 2026-2027?

Hasta el 50% de los fondos depositados en la cuenta de un estudiante para el año escolar actual pueden transferirse al año escolar siguiente. Si la cuenta ha estado inactiva durante dos años escolares consecutivos o el estudiante se gradúa de la escuela secundaria, la cuenta se cerrará y los fondos se devolverán al fondo general del estado.

11 ¿Durante cuánto tiempo son elegibles los estudiantes para recibir financiación?

Los estudiantes en el programa siguen siendo elegibles para recibir fondos hasta que regresen a una escuela pública, se gradúen de la escuela secundaria, se muden fuera de Georgia o alcancen los 20 años. Los estudiantes de educación especial pueden permanecer en el programa hasta los 21 años.

12 ¿Los montos de fondo cambiarán cada año?

Los montos de fondo pueden cambiar cada año. Aunque el monto máximo de financiación por estudiante es de \$6,500 este año (sujeto a un cargo administrativo de hasta el 5 %), ese monto puede aumentar o disminuir levemente en años futuros según la fórmula de financiación de la educación del estado.

Responsabilidades familiares

13 ¿Cuáles son los requisitos de evaluación para los estudiantes participantes?

Los estudiantes participantes deben completar anualmente una prueba nacional con referencia normativa aprobada por GESA o una evaluación estatal.

- Las escuelas privadas participantes deberán proporcionar pruebas anuales a los estudiantes participantes e informar los resultados de las pruebas a GESA.
- Los estudiantes participantes que no asisten a escuelas privadas participantes también deben realizar una prueba anual e informar los resultados a GESA.

En el invierno de 2025 se pondrá a disposición información más detallada sobre las pruebas, así como sobre el proceso de elaboración de informes facilitado por GESA.

[Consulte la página 8 para obtener una lista de las pruebas aprobadas].

Responsabilidades familiares (cont.)

14 Para las familias individuales que completan los requisitos de evaluación a través de pruebas administradas por el estado, ¿quién es responsable de los costos asociados?

Los distritos escolares no pueden cobrar a los estudiantes participantes que no asistan a escuelas privadas por los materiales de evaluación para las pruebas a nivel estatal (es decir, libros de exámenes y hojas de respuestas) ni por los costos de pedir y enviar los materiales de las pruebas. Sin embargo, los distritos escolares pueden cobrar por costos específicos asociados con la provisión de adaptaciones especiales para la administración individualizada de las pruebas (es decir, materiales distintos de los libros de exámenes y hojas de respuestas, costos de personal).

15 ¿Los estudiantes participantes deben volver a presentar su solicitud anualmente?

No. Es posible que se les pida a las familias que completen un breve proceso de reverificación cada año para confirmar su participación continua en el programa, pero no es necesario que pasen por el proceso de solicitud completo; sin embargo, un estudiante que participe en el programa por un período de tiempo determinado y regrese a la escuela pública deberá presentar una nueva solicitud de cuenta para poder participar en el programa por segunda vez o más.

Otras preguntas frecuentes

16 ¿Qué escuelas privadas son elegibles?

GESA compartirá una lista de escuelas privadas participantes aprobadas lo antes posible. Las escuelas deberán presentar una solicitud y cumplir con los requisitos de elegibilidad establecidos por las reglas y regulaciones del programa, lo que incluye estar acreditadas, ofrecer una prueba aprobada a los estudiantes participantes y cumplir con la ley de escuelas privadas de Georgia.

17 ¿Cuándo se publicará la lista de escuelas con menor rendimiento?

Por ley, la lista debe ser publicada por la Oficina de Logros Estudiantiles del Gobernador (GOSA) a más tardar el 1 de diciembre de cada año. Una vez publicada, la lista estará disponible en [MyGeorgiaPromise.org](https://www.MyGeorgiaPromise.org).

Otras preguntas frecuentes (cont.)

18 ¿Cuáles son los períodos de solicitud y matriculación del programa para los estudiantes?

Períodos de Solicitud para Estudiantes

- ▶ Del 1 de marzo al 15 de abril de 2025
- ▶ Del 1 al 30 de junio de 2025
- ▶ Del 1 al 30 de septiembre de 2025
- ▶ Del 1 de diciembre de 2025 al 31 de enero de 2026

Períodos de Matriculación para Estudiantes

- ▶ Del 1 de julio al 30 de septiembre de 2025
- ▶ Del 1 de octubre al 31 de diciembre de 2025
- ▶ Del 1 de enero al 31 de marzo de 2026
- ▶ Del 1 de abril al 30 de junio de 2026

¿